

# User's guide. Right-Manner program.

Polotesk-Ratio.  
Be improved and organized.

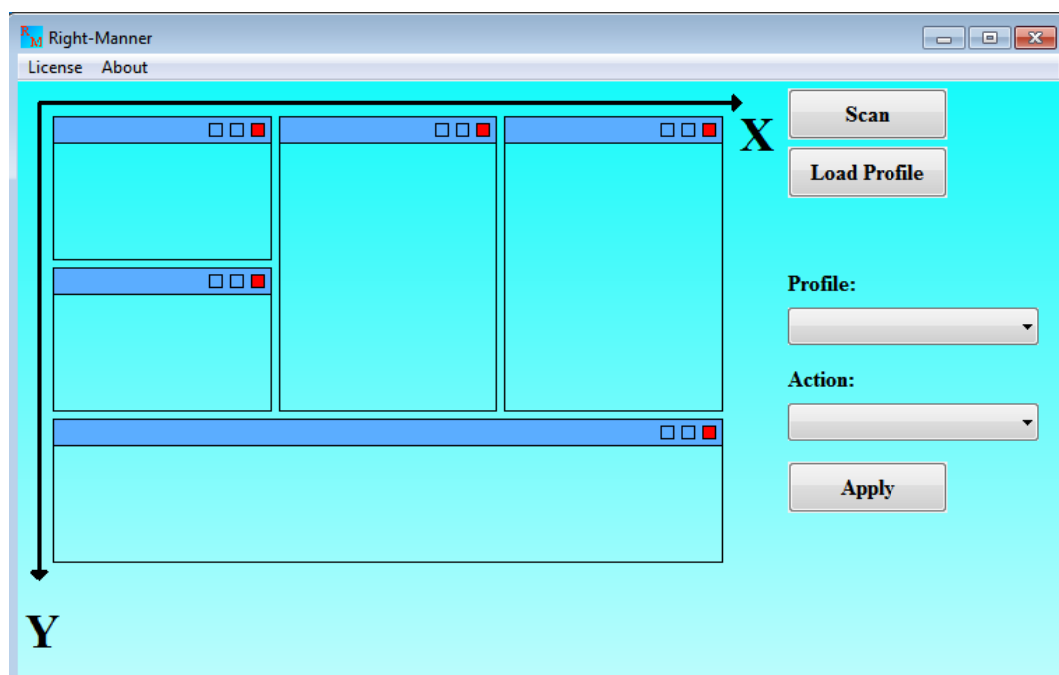
web-site: [www.poloteskratio.com](http://www.poloteskratio.com)  
e-mail: [info@poloteskratio.com](mailto:info@poloteskratio.com)



English language pp. 01-11  
Русский язык сс. 12-22

The program Right-Manner is designed for an orderly arrangement of directories' and programs' windows on the desktop in OS Windows. It allows to remember windows' coordinates of the location, sizes, and number for fast automated launching of programs and directories in the future.

The key concept used by the program is "Profile". The Profile is a set of windows (programs or directories) that are grouped thematically by User. Their location and size are set by the User. It's possible to assign a symbolic name to the Profile that is being created, which later allows you to manage all the windows that are included in the Profile as one unit (such operations as Minimize, Restore, Close, Launch). Data describing each Profile is saved to a file (for example, profile\_01.txt).



**Figure 01.** Main window of program Right-Manner. Windows' coordinates and dimensions are determined in the coordinate system, the beginning of which is located in the upper-left corner of the screen. The X-axis is directed from left to right. The Y-axis is directed from top to bottom.

Let's give a simple example for clarity:

When working on a scientific publication, the User always uses a text editor, a scientific calculator, and a charting program. In addition, the User always needs three open directories: first directory stores all the original experimental data, the second one stores all materials

related to the paper, and the third one stores electronic reference manuals. It seems obvious and convenient to group the used programs and directories into one logical unit "Profile\_ScPaper" for such operations as Launching, Minimizing, Restoring, Closing.

```
Profile_ScPaper = { TextEditor.exe, ScCalculator.exe, ChartsPlotting.exe, Directory01, Directory02, Directory03 }
```

This will speed up the work and increase your comfort. The Right-Manner program was created for this purpose.

## **Using the program Right-Manner.**

The program has a minimalistic graphical interface in order to be intuitive and easy to use.

### **Creating a Profile.**

- a) To create a Profile, first you need to open the directories (and / or launch the programs) that you want to organize thematically.
- b) Arrange them on the screen properly (drag via mouse) ([Figure 02](#)). Later the program Right-Manner will allow you to make fine adjustments of windows' geometric parameters: coordinates of top left corner (X,Y), width W and height H.
- c) Press the button "Scan". The window "List of Windows" appears. It contains a list of all opened directories (and / or programs) in OS Windows ([Figure 03](#)). Select those you want to combine thematically into a single Profile. To do this, select the checkboxes next to the window name. Then press the button "Create Profile" ([Figure 04](#)).

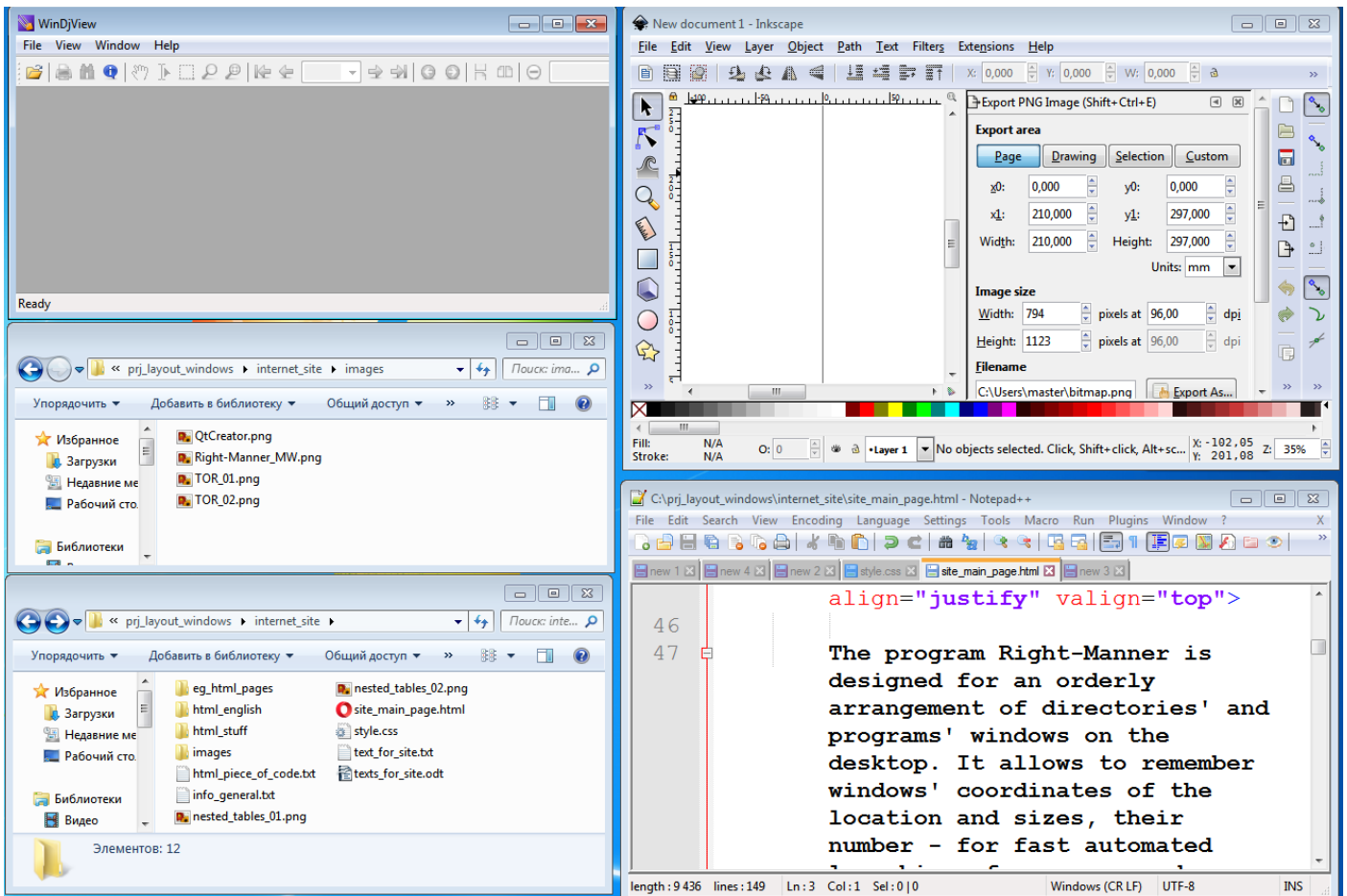


Figure 02. Example of arranged windows (directories and programs).

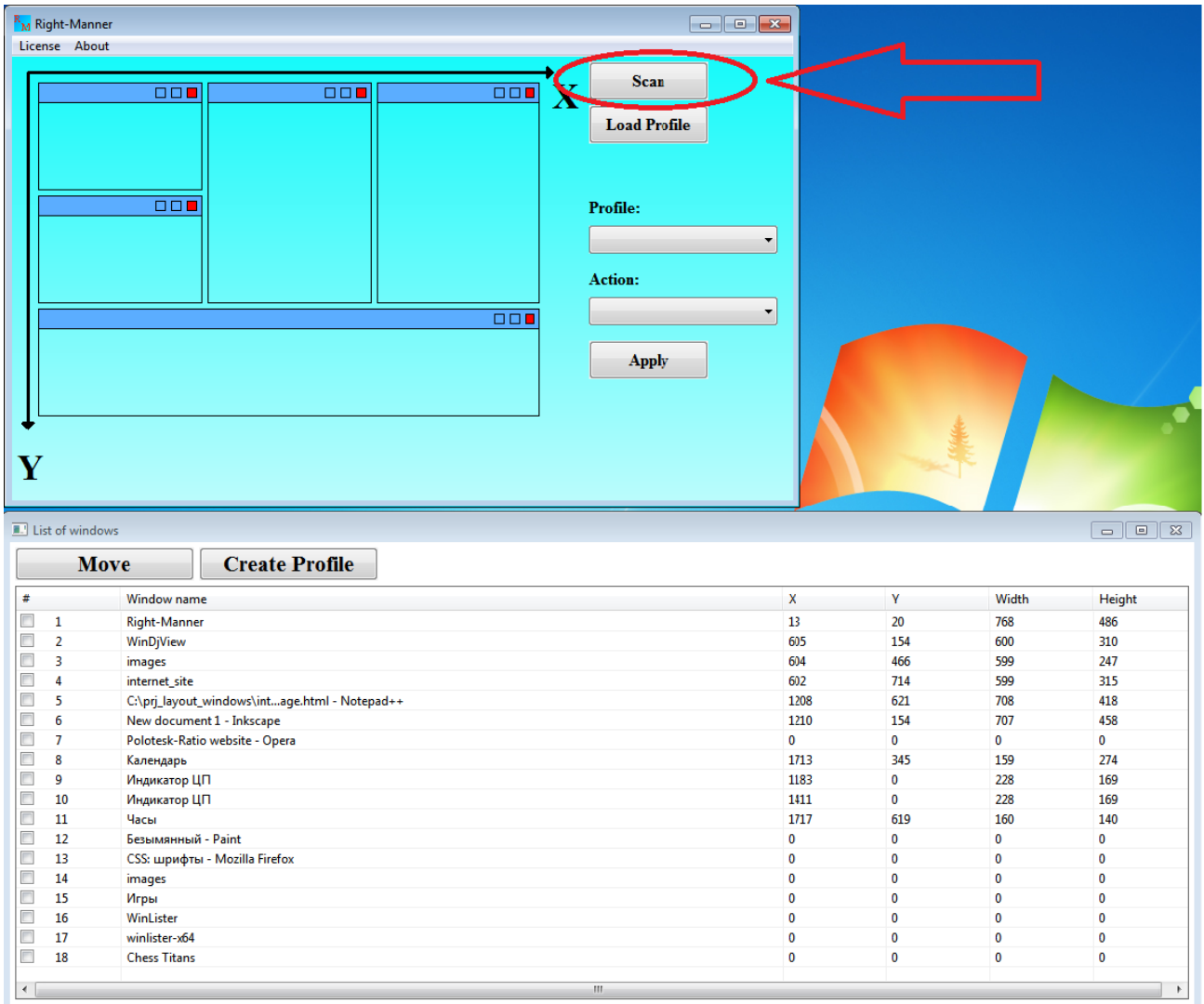


Figure 03. Press button "Scan". List of windows will appear.

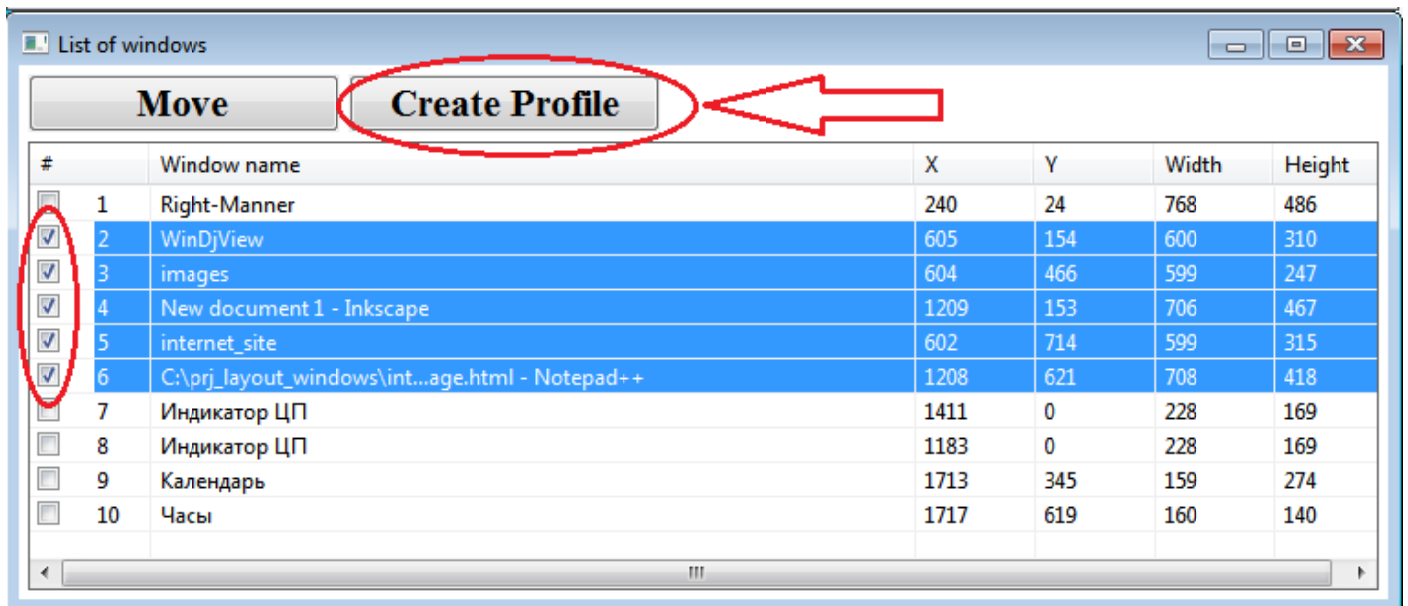


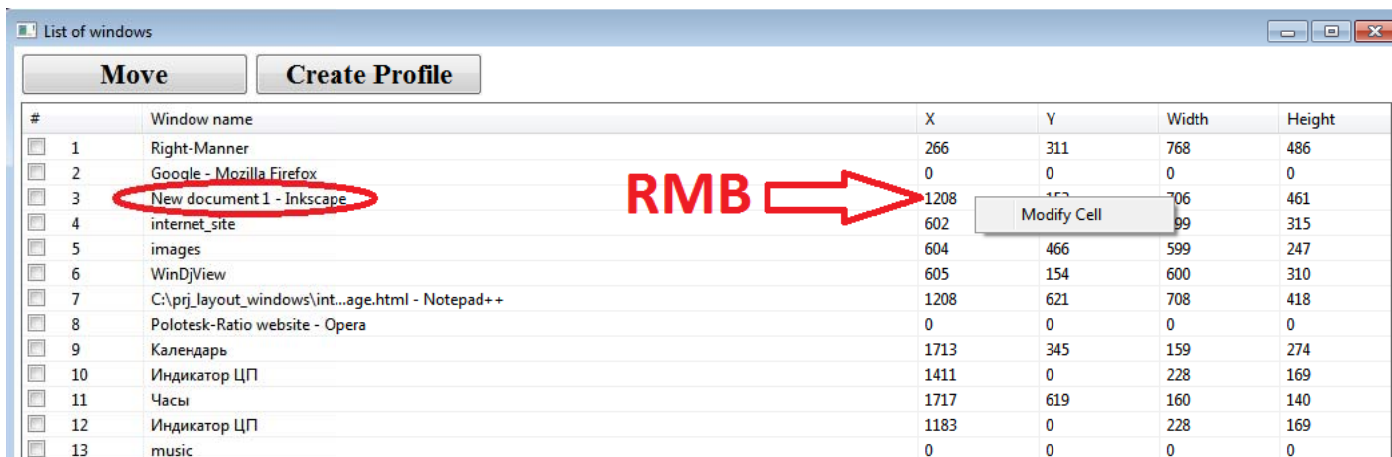
Figure 04. Creating the Profile. 2 directories (*images* and *internet\_site*) and 3 programs (*WinDjView*, *Inkscape* and *Notepad++*) will be included in the Profile.

## Fine adjustment of windows' geometric parameters.

After you pressed the button "Scan", the window "List of windows" will appear. Now you can configure the exact location of the windows included in the Profile.

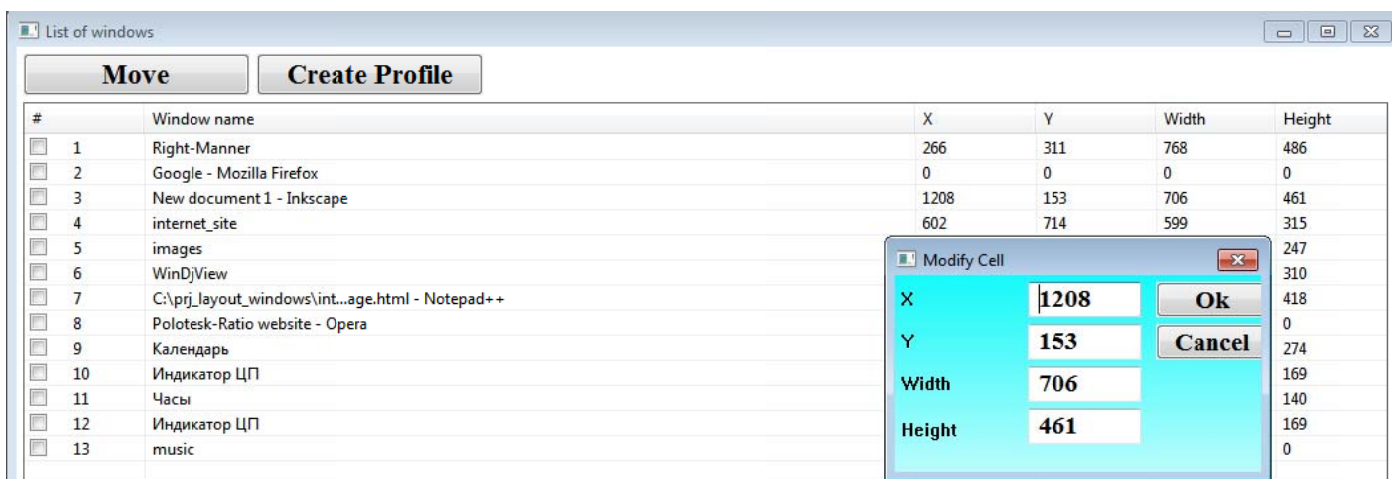
a) Right Mouse Button (RMB) click in the area of one of the cells X, Y, Width, Height. In the pop-up menu that appears select "Modify Cell" (Figure 05). In the dialog box that appears, set the desired geometric parameters of the window (Figure 06). Please note that only positive numbers are allowed. After clicking the button "Ok", the new data will be displayed in the list of windows. But after that the window still will not move anywhere.

b) To move the window and / or change its size, check the checkbox next to the corresponding window and press the button "Move" (Figure 07).



#	Window name	X	Y	Width	Height	
<input type="checkbox"/>	1	Right-Manner	266	311	768	486
<input type="checkbox"/>	2	Google - Mozilla Firefox	0	0	0	0
<input type="checkbox"/>	3	New document 1 - Inkscape	1208	153	706	461
<input type="checkbox"/>	4	internet_site	602	714	599	315
<input type="checkbox"/>	5	images	604	466	599	247
<input type="checkbox"/>	6	WinDjView	605	154	600	310
<input type="checkbox"/>	7	C:\prj_layout_windows\int...age.html - Notepad++	1208	621	708	418
<input type="checkbox"/>	8	Polotesk-Ratio website - Opera	0	0	0	0
<input type="checkbox"/>	9	Календарь	1713	345	159	274
<input type="checkbox"/>	10	Индикатор ЦП	1411	0	228	169
<input type="checkbox"/>	11	Часы	1717	619	160	140
<input type="checkbox"/>	12	Индикатор ЦП	1183	0	228	169
<input type="checkbox"/>	13	music	0	0	0	0

Figure 05. Fine adjustment of windows' position and dimensions.



#	Window name	X	Y	Width	Height	
<input type="checkbox"/>	1	Right-Manner	266	311	768	486
<input type="checkbox"/>	2	Google - Mozilla Firefox	0	0	0	0
<input type="checkbox"/>	3	New document 1 - Inkscape	1208	153	706	461
<input type="checkbox"/>	4	internet_site	602	714	599	315
<input type="checkbox"/>	5	images	604	466	599	247
<input type="checkbox"/>	6	WinDjView	605	154	600	310
<input type="checkbox"/>	7	C:\prj_layout_windows\int...age.html - Notepad++	1208	621	708	418
<input type="checkbox"/>	8	Polotesk-Ratio website - Opera	0	0	0	0
<input type="checkbox"/>	9	Календарь	1713	345	159	274
<input type="checkbox"/>	10	Индикатор ЦП	1411	0	228	169
<input type="checkbox"/>	11	Часы	1717	619	160	140
<input type="checkbox"/>	12	Индикатор ЦП	1183	0	228	169
<input type="checkbox"/>	13	music	0	0	0	0

Modify Cell

X: 1208

Y: 153

Width: 706

Height: 461

Ok Cancel

Figure 06. Fine adjustment of windows' position and dimensions.

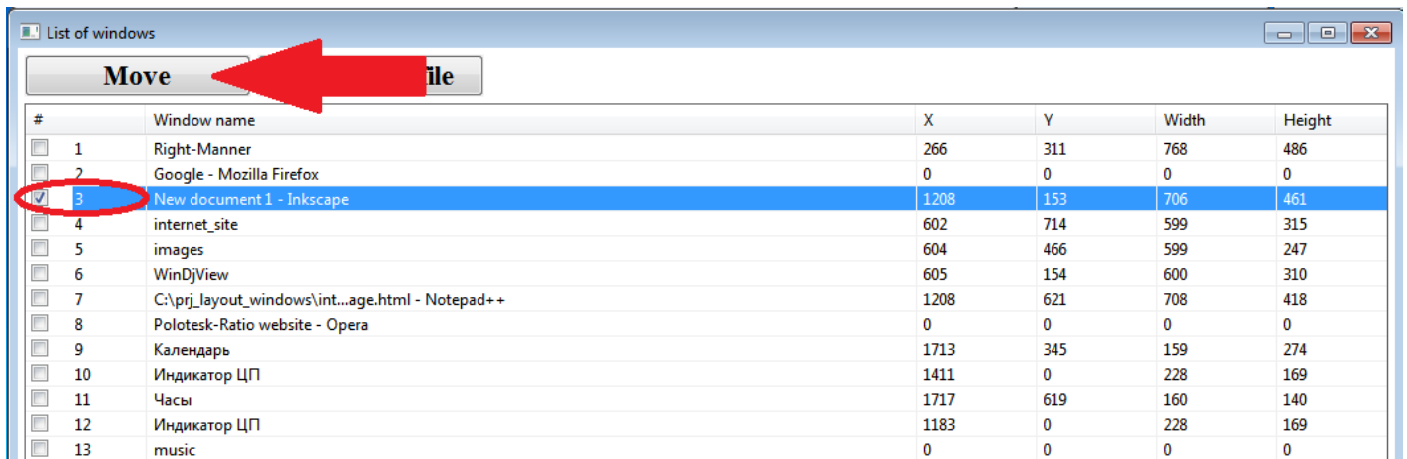


Figure 07. Move and / or change dimensions of window according to the new parameters.

## Loading a Profile.

There are two ways to load the saved Profile:

- Drag and Drop. Simply drag the file of Profile to the main window of the Right-Manner program.
- Press the button "Load Profile" on the program's main window. Select the file of Profile (Figure 08).

After loading the Profile, its name is displayed in the "Profile" drop-down list on the program's main window. By selecting one of the Profiles' names, you can manage it as one unit by selecting the appropriate operation in the "Action" drop-down list and pressing the button "Apply" after that.

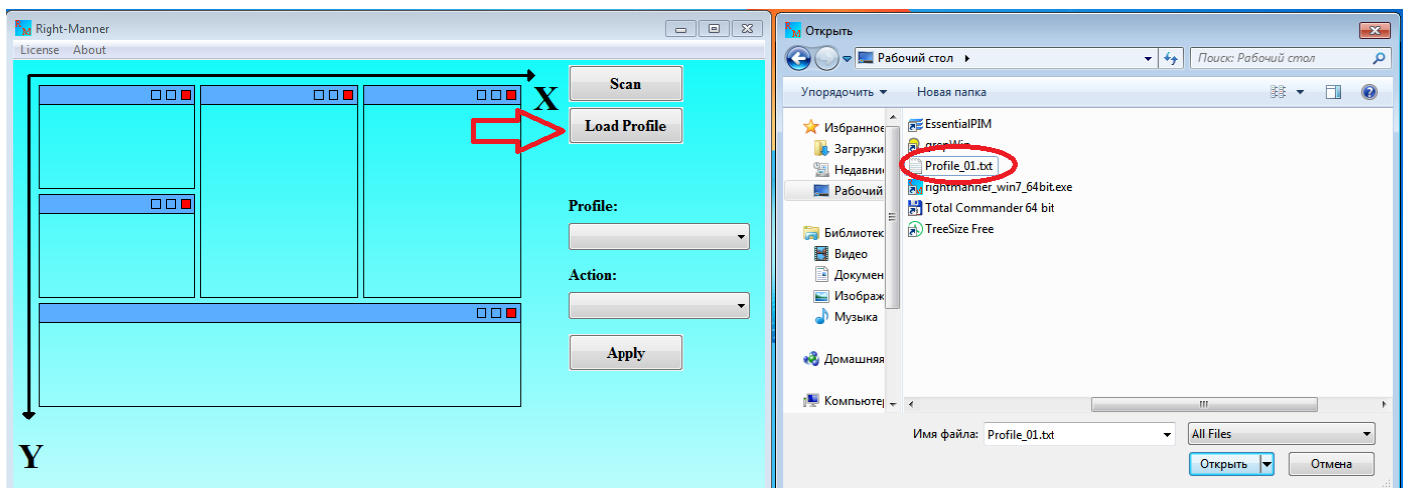


Figure 08. Loading a Profile.

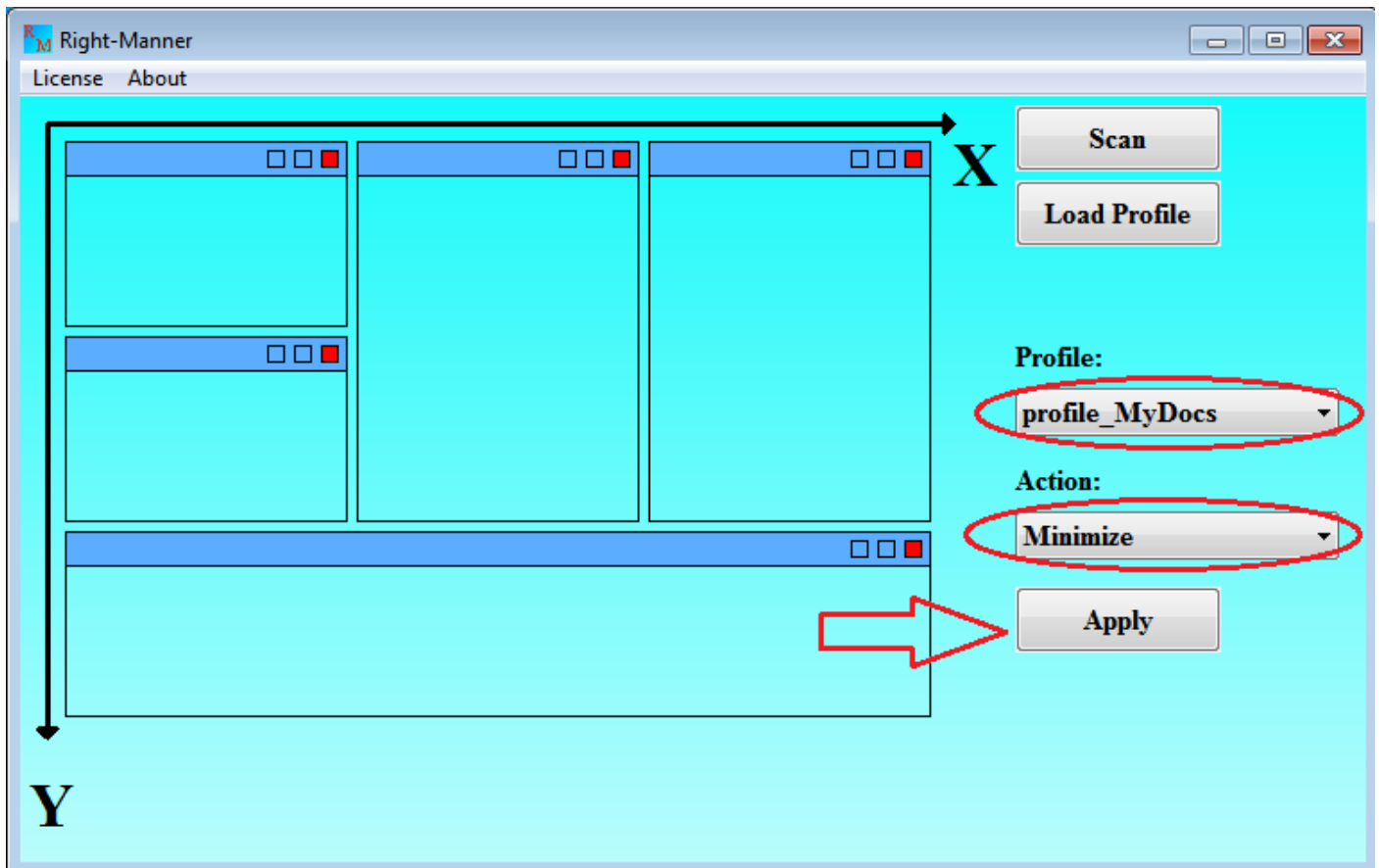


Figure 09. Managing all Profile's windows as one unit.

## Program's purchase procedure.

The User is given a trial period of using the Right-Manner program (50 runs) in order to evaluate its capabilities. After that further work of the program will be stopped. If the User wants to continue using it, he should purchase the license key (in this case, the license key is a text file containing specific information that will allow the program to continue its work.). This will allow to use the program on a single physical PC for an unlimited time. You can view the prices on the "Purchase" page.

To become a licensed User - select the menu item "License" on the main window of program. The window "License" will appear.

01/05. Create unique ID of your computer. Just press the button "Create PC ID". The window "Enter data and Save File" appears. Fill in your First Name, Last Name, E-mail and press the button "Save File" (Figure 10).

02/05. Send this file to the Seller via e-mail: [info@poloteskratio.com](mailto:info@poloteskratio.com)

03/05. Pay for the license key.

04/05. The Seller will send you the file of license key via e-mail, save it on your PC.

05/05. Select menu item "License" on main window of program. The window "License" will appear. Press the button "Enter License File" and select the license file you've received.

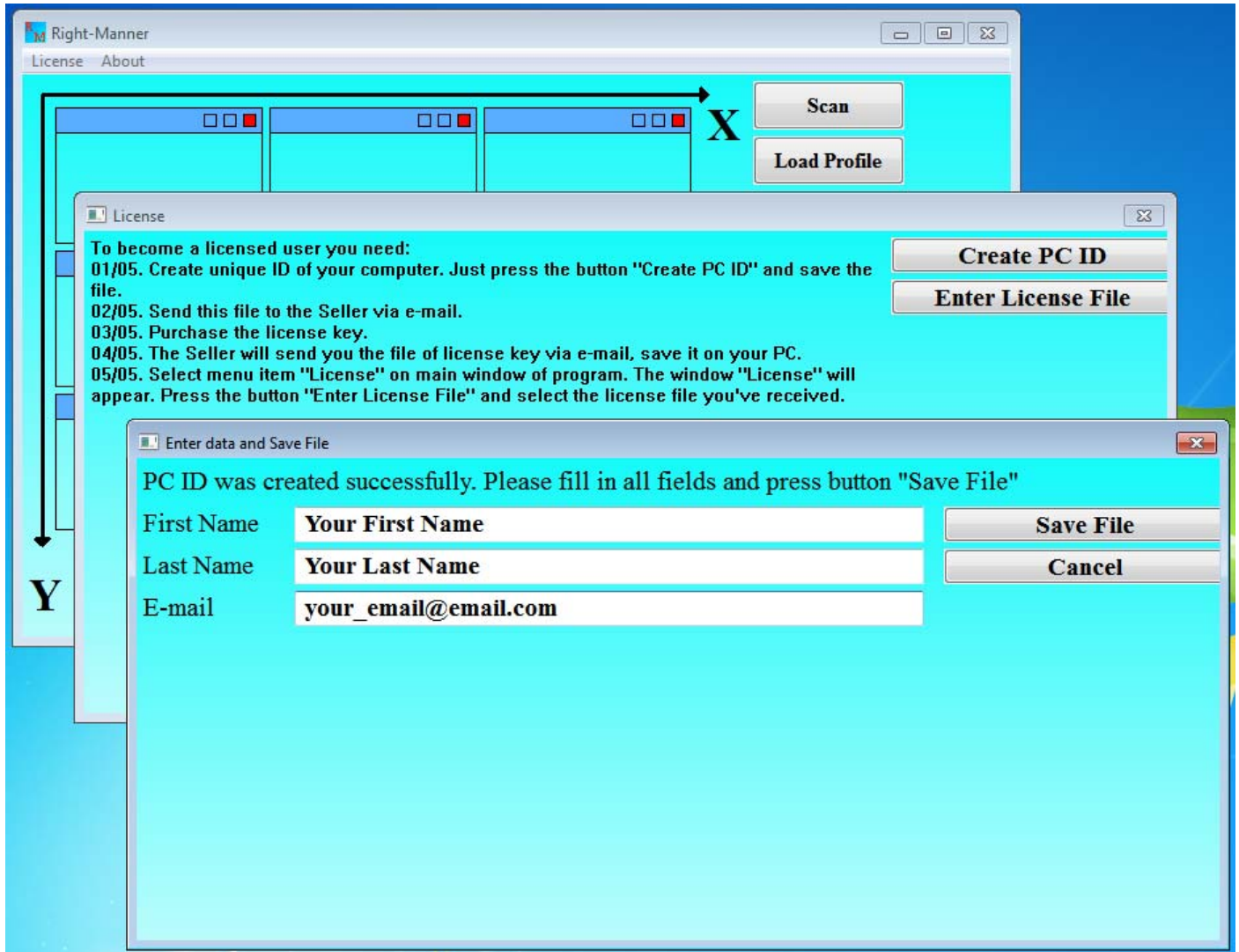


Figure 10. Creating PC unique ID (PCID).

## The limitations of program Right-Manner.

- a) Only one instance of program Right-Manner can be launched.
- b) The Right-Manner program allows you to create a Profile only from programs and directories that have a definite physical path on your computer's hard disk. The Objects such as Libraries (introduced in Windows 7) and Universal Windows Platform (UWP) applications are not displayed by the program and cannot be included in the Profile. Some system programs of OS Windows and programs that have only invisible windows are also filtered out.

In addition, sometimes the following types of collisions may occur.



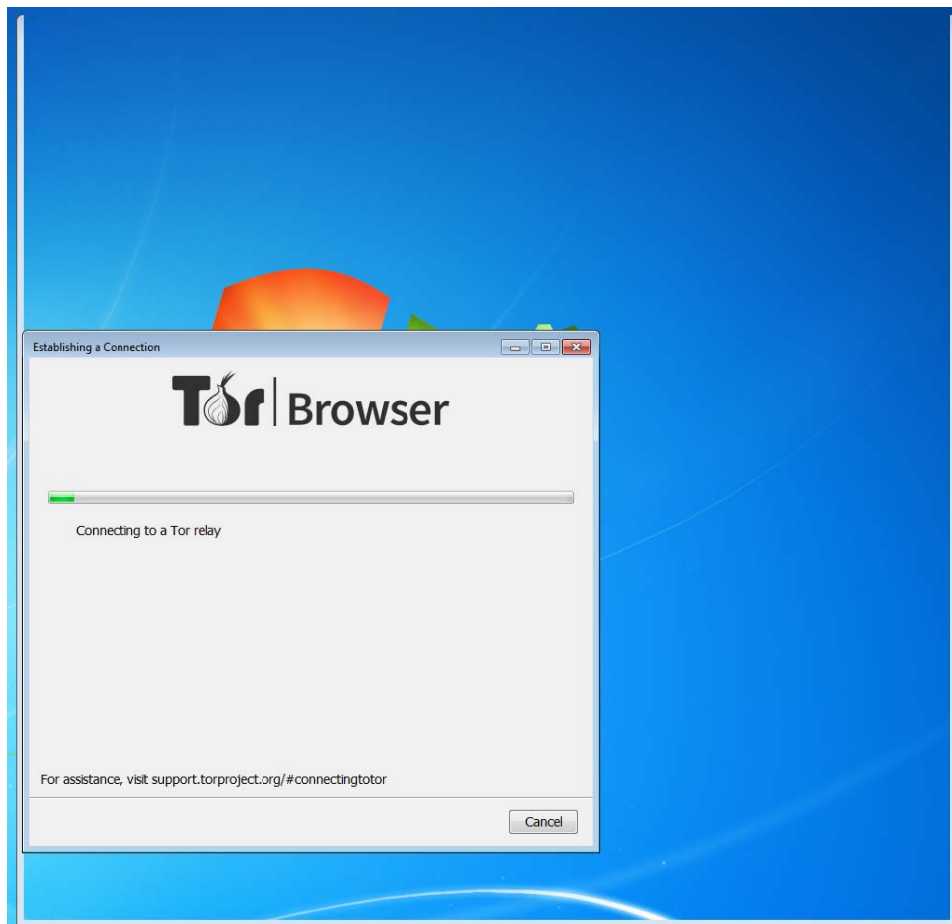


Figure 11. TOR Browser is starting.

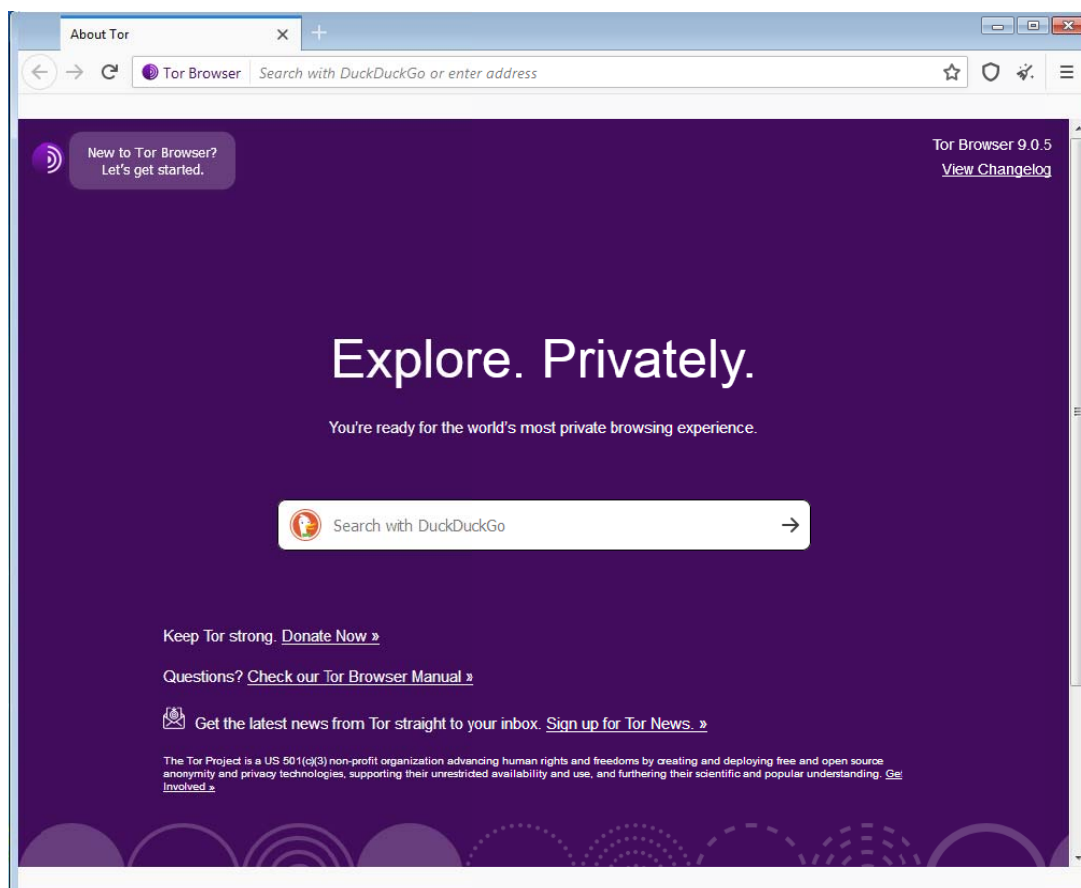


Figure 12. TOR Browser is launched.

Figure 11 shows the process of launching the Tor Browser program. As you can see, the window "Establishing a Connection" is located in the foreground, while the browser's main window is still only partially visible in the background. When the process starts, it creates two windows, each with its own unique handle, and then closes the window "Establishing a Connection". In this case, the Right-Manner program will launch Tor Browser, but during the scanning for a unique handle of the program window it can remember the handle of the auxiliary window that will be closed later (by itself or by the User). In this case, we are talking about the window "Establishing a Connection". This will result in the program's main window will not be located in accordance with its geometric parameters specified while creating the Profile (x, y, width, height). And while managing Profile's windows as one unit (Minimize, Restore, Close operations), this window will not accept these commands.

Some programs create invisible windows in addition to the main window. The Right-Manner program, of course, tries to determine where is the main window of the process, but sometimes there are similar collisions.

Figure 13 shows another example. Here we have Qt Creator IDE program. Additional window "Messages of modules' loader" is displayed along with the main window of the program. This window tells us that some modules (UpdateInfo) contain errors and cannot be loaded.

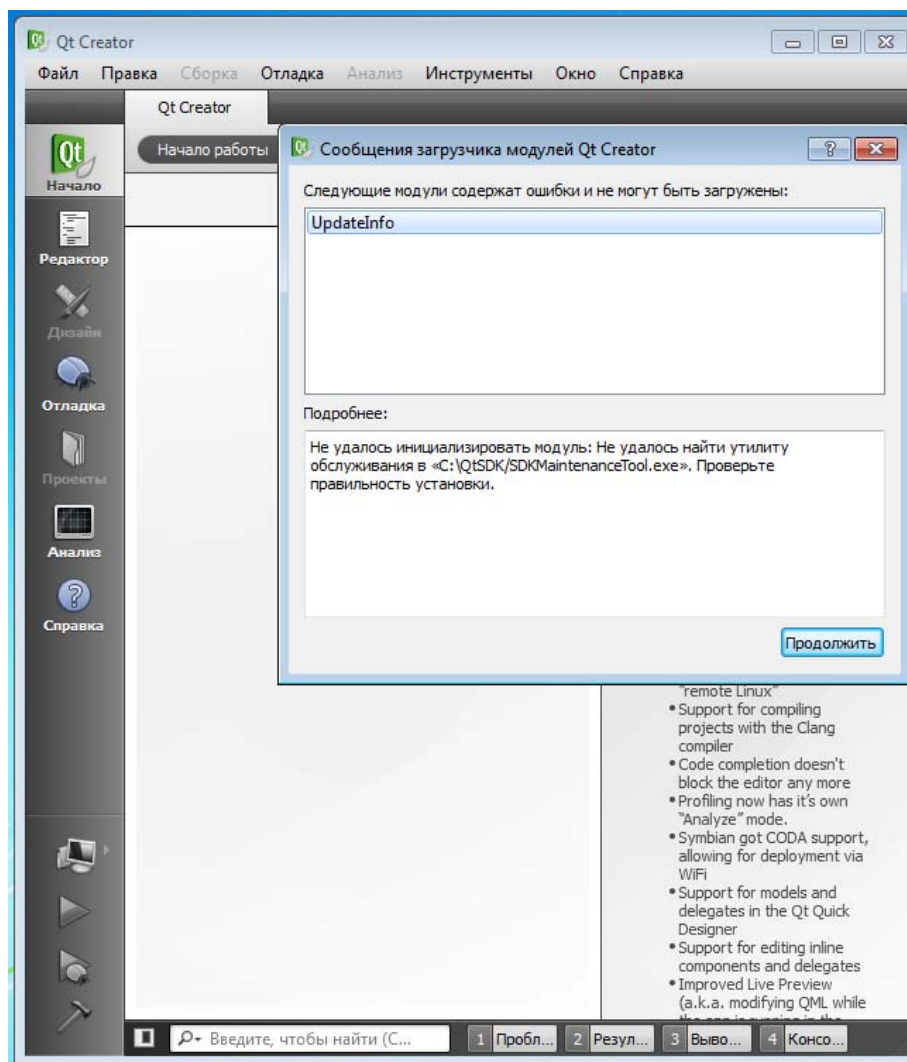


Figure 13. Qt Creator IDE example.

## Notes on antivirus false positive.

The Right-Manner program performs quite low-level operations in the Windows operating system.

- a) It scans the windows of all applications and determines their file paths.
- b) Its licensing mechanism reads some information about the computer's hardware and performs read and write to the registry operations.

All this makes the program suspicious for antivirus software. The Right-Manner program is clean from any malicious code!

For a better understanding of the issue, you can read the article written by Nir Sofer.

["Antivirus companies cause a big headache to small developers."](#)

# Руководство Пользователя. Программа Right-Manner.

Polotesk-Ratio.  
Be improved and organized.

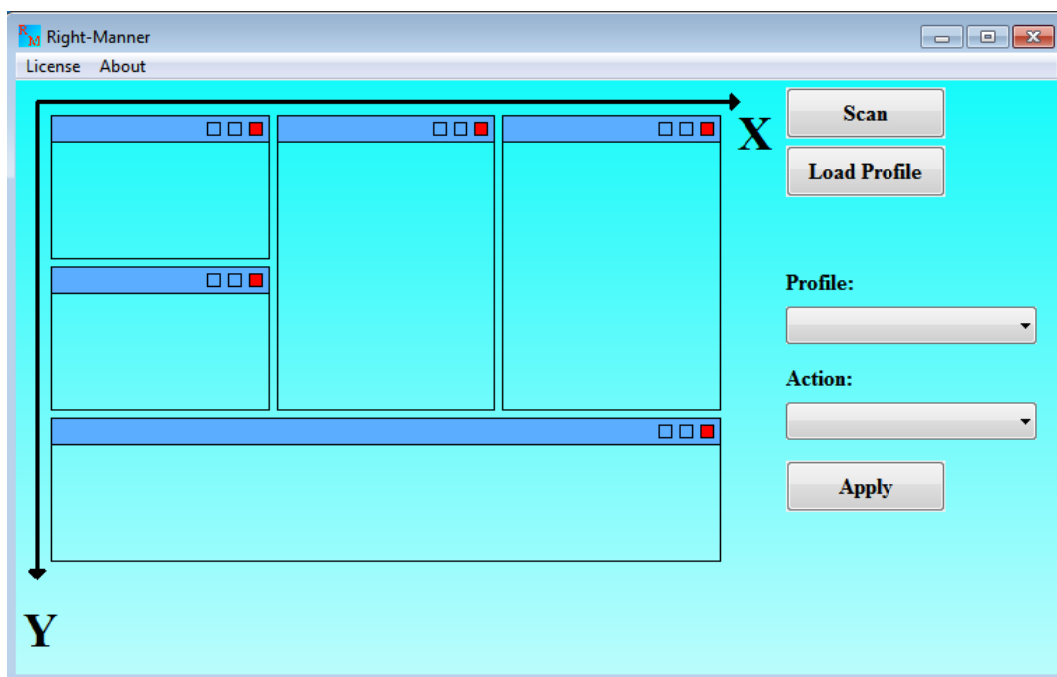
web-site: [www.poloteskratio.com](http://www.poloteskratio.com)  
e-mail: [info@poloteskratio.com](mailto:info@poloteskratio.com)



English language pp. 01-11  
Русский язык сс. 12-22

Программа Right-Manner предназначена для упорядоченного расположения окон программ и директорий на рабочем столе в операционной системе Windows. Она позволяет запоминать координаты, размеры и количество окон с целью их последующего автоматического запуска и заданного расположения в будущем.

Ключевое понятие, используемое программой, - "Профиль" (Profile). Профиль — это множество окон (программ или директорий), объединенных Пользователем тематически. Расположение и размеры окон задаются Пользователем. Профилю можно задать символьное имя при создании, это позволит впоследствии управлять всеми окнами Профиля как единым целым (такие операции как Свернуть (Minimize), Восстановить (Restore), Закрывать (Close), Запустить (Launch)). Данные, описывающие каждый Профиль, сохраняются в файл (например, profile\_01.txt).



Изображение 01. Главное окно программы Right-Manner. Положение и размеры окон на экране компьютера определяются в системе координат, начало которой расположено в верхнем левом углу экрана. Ось X направлена слева направо. Ось Y направлена сверху вниз.

Для ясности приведем простой пример использования программы Right-Manner:

Допустим, Пользователь работает над созданием научной статьи и постоянно использует три программы: текстовый редактор, калькулятор и программу построения графиков. Кроме того, Пользователю постоянно необходимы три открытые директории: в первой хранятся первичные экспериментальные данные; во второй — материалы, относящиеся к статье; в третьей хранятся справочные руководства. Кажется очевидным и удобным — объединить используемые программы и директории в одну логическую сущность, назовем ее условно "Профиль\_Статья" для быстрого выполнения таких операций как Запустить (Launch), Свернуть (Minimize), Восстановить (Restore), Закрывать (Close).

Это ускорит работу и повысит Ваш комфорт. Программа Right-Manner создана именно для этих целей.

## **Использование программы Right-Manner.**

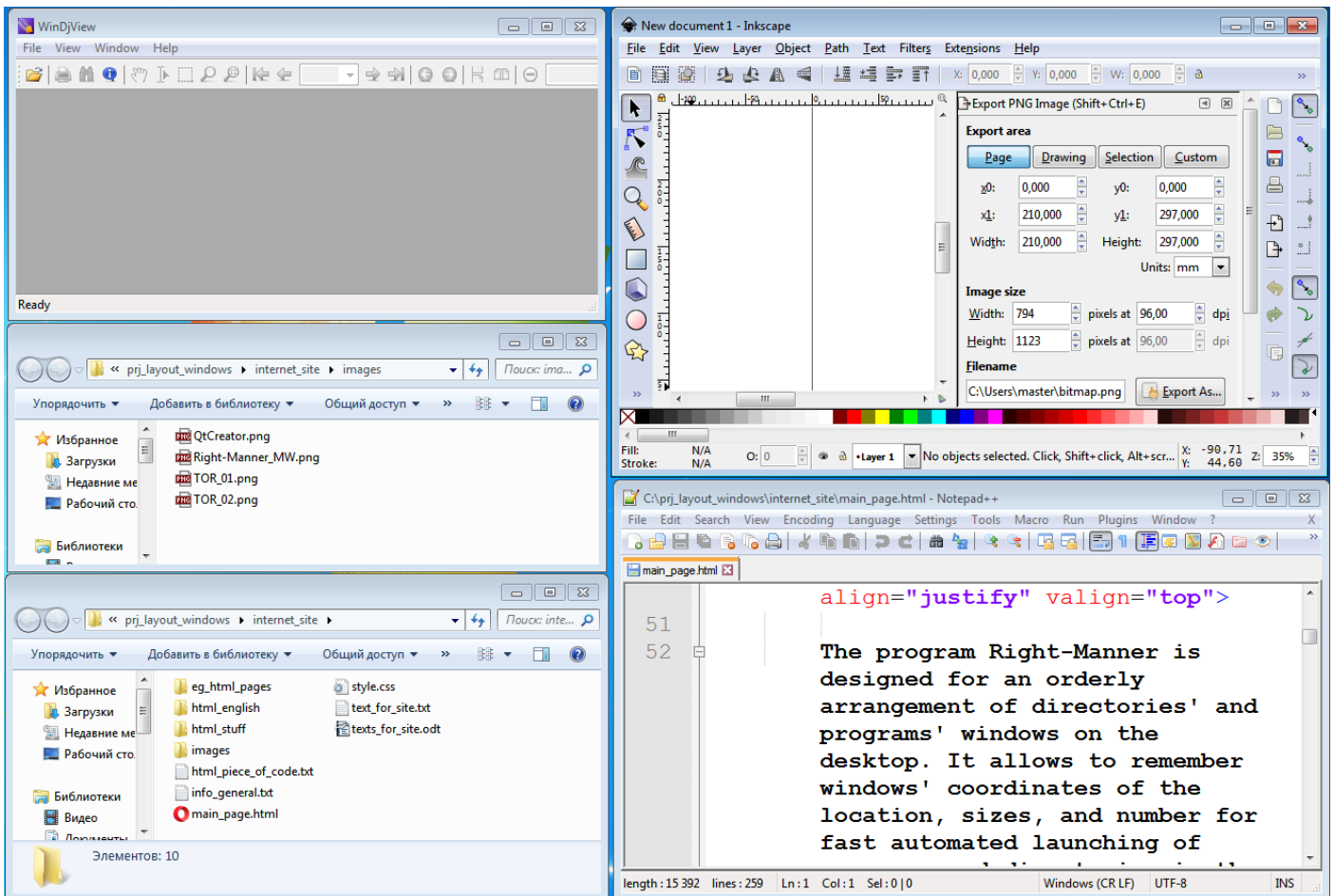
Программа имеет минималистичный графический интерфейс с целью быть интуитивно понятной и простой в использовании.

### **Создание Профиля.**

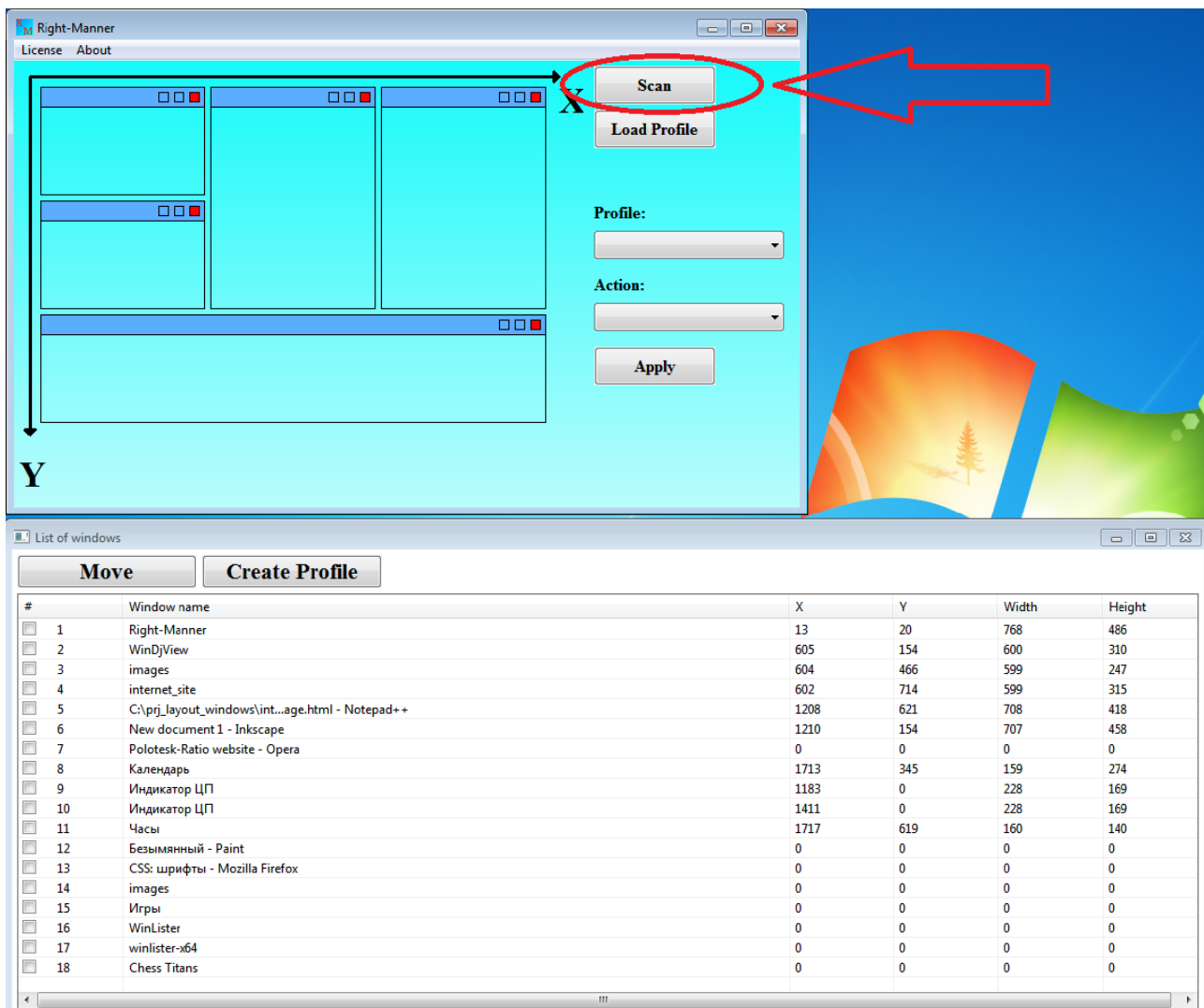
а) Для того чтобы создать Профиль, Вам сперва необходимо открыть директории (и/или программы), которые Вы хотите объединить тематически.

б) Расположите окна на экране должным образом посредством перетаскивания мышью (Изображение 02). В дальнейшем программа Right-Manner позволит Вам выполнить точную настройку геометрических параметров окон: расположения (координаты левого верхнего угла окна (X,Y)) и размеров (ширины (W), высоты (H)).

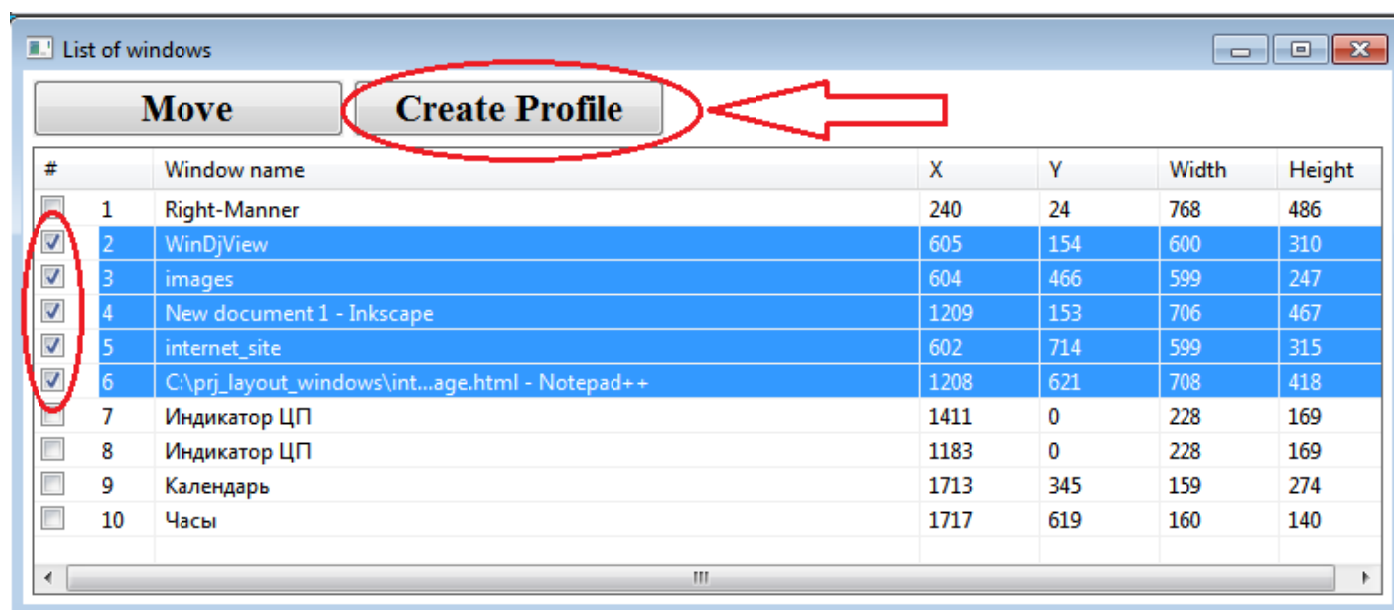
в) Запустите программу Right-Manner (если это еще не сделано). Нажмите на кнопку "Scan". Появится окно с заголовком "List of Windows" (список окон), отображающее список всех открытых директорий (и/или программ) в операционной системе (Изображение 03). Выберите те из них, которые Вы хотите тематически объединить в один Профиль. Для этого необходимо установить флажки напротив имени окна и после этого нажать на кнопку "Create Profile" (создать Профиль). Пояснения отображены на Изображение 04.



Изображение 02. Пример расположения окон (директории и программы).



Изображение 03. Нажмите кнопку "Scan" (сканировать) - появится окно "List of windows" (список окон).



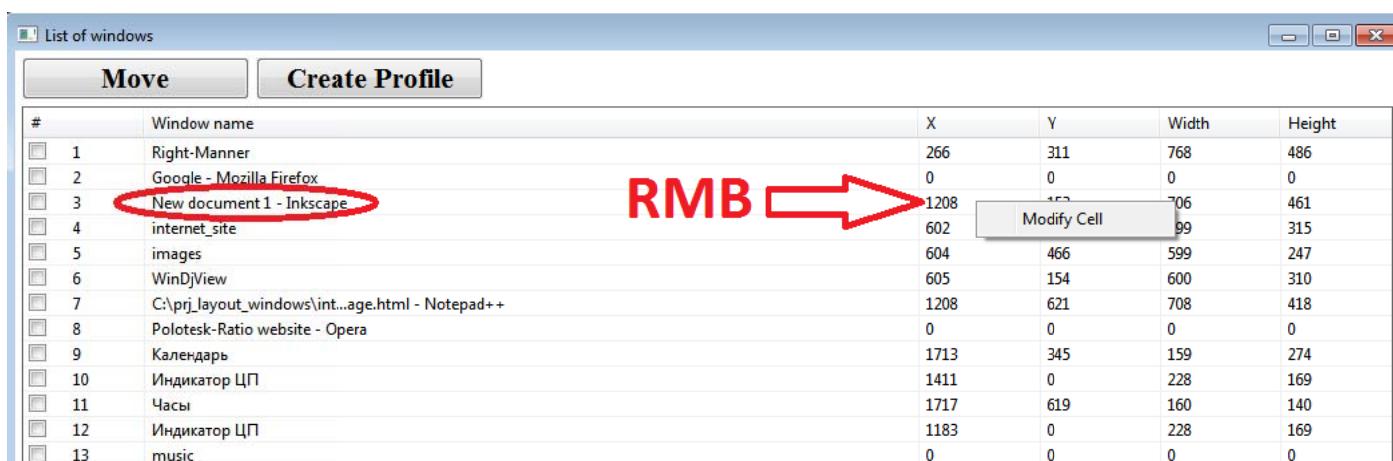
Изображение 04. Создание Профиля. В него будут включены 2 директории (*images* и *internet\_site*) и 3 программы (*WinDjView*, *Inkscape* и *Notepad++*).

## Точная настройка геометрических параметров окон.

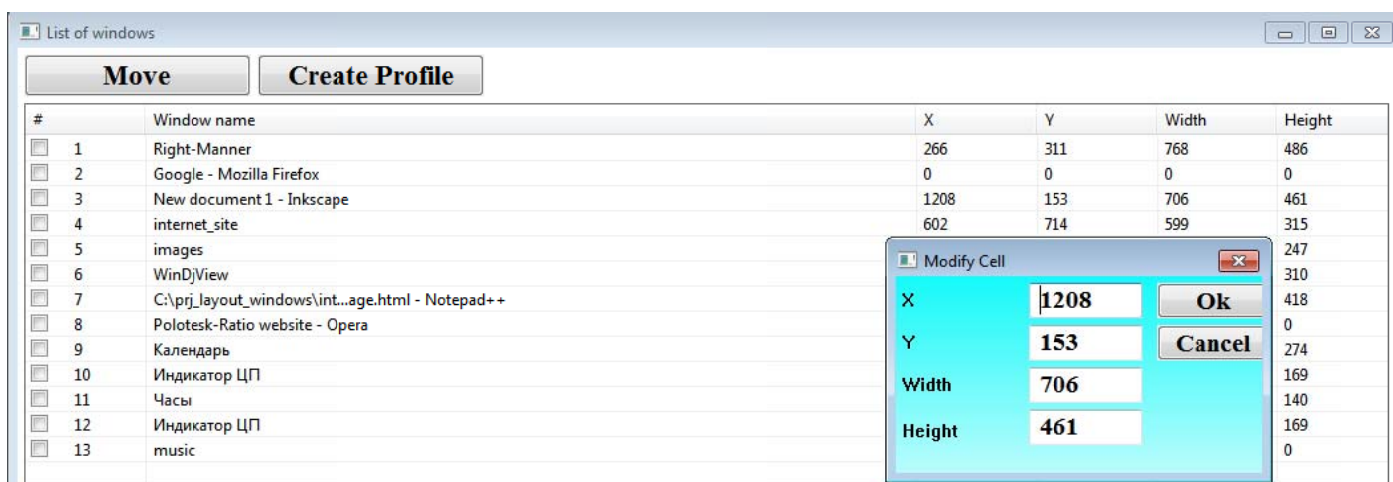
После нажатия на кнопку "Scan" (сканировать) появится окно "List of windows" (список окон). Теперь можно выполнить точную настройку геометрических параметров окон Профиля.

а) Нажмите правую кнопку мыши при наведении курсора на одну из ячеек в столбцах X, Y, Width, Height. В появившемся всплывающем меню выберите пункт "Modify Cell" (изменить ячейку) (Изображение 05). В появившемся окне установите желаемые геометрические параметры окна (Изображение 06). Примите во внимание, что допускаются только положительные числа. После нажатия на кнопку "Ok" новые геометрические параметры отобразятся в окне "List of windows" (список окон). Но окно еще никуда не переместится и не изменит свои размеры!

б) Чтобы изменения вступили в силу установите флажок напротив наименования окна в списке и нажмите на кнопку "Move" (переместить) (Изображение 07).

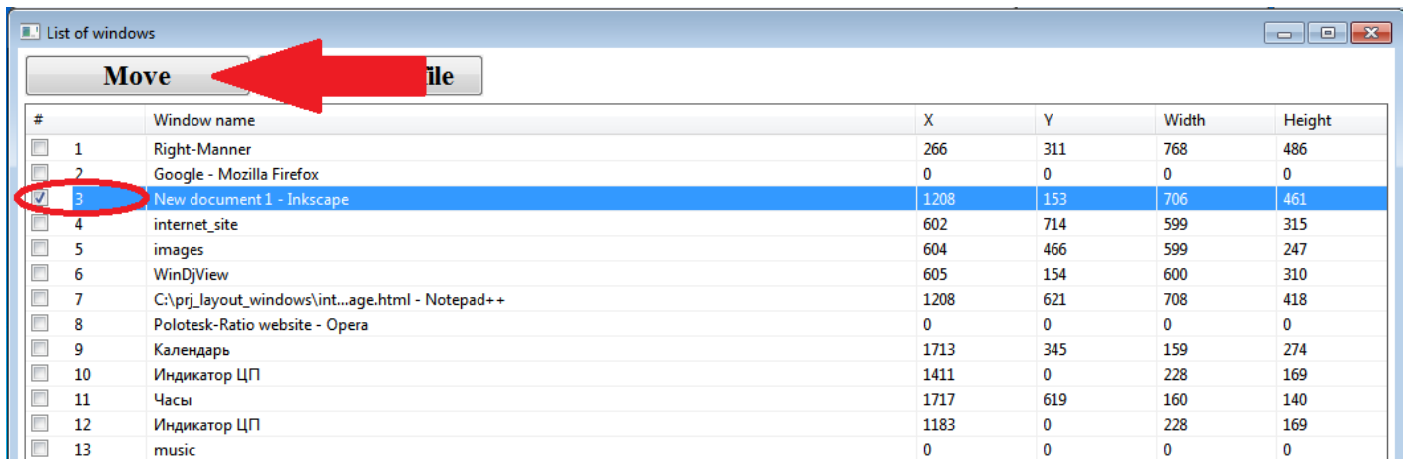


Изображение 05. Точная настройка положения и размеров окна.



Изображение 06. Точная настройка положения и размеров окна.





Изображение 07. Перемещение и/или изменение размеров окна в соответствии с новыми параметрами.

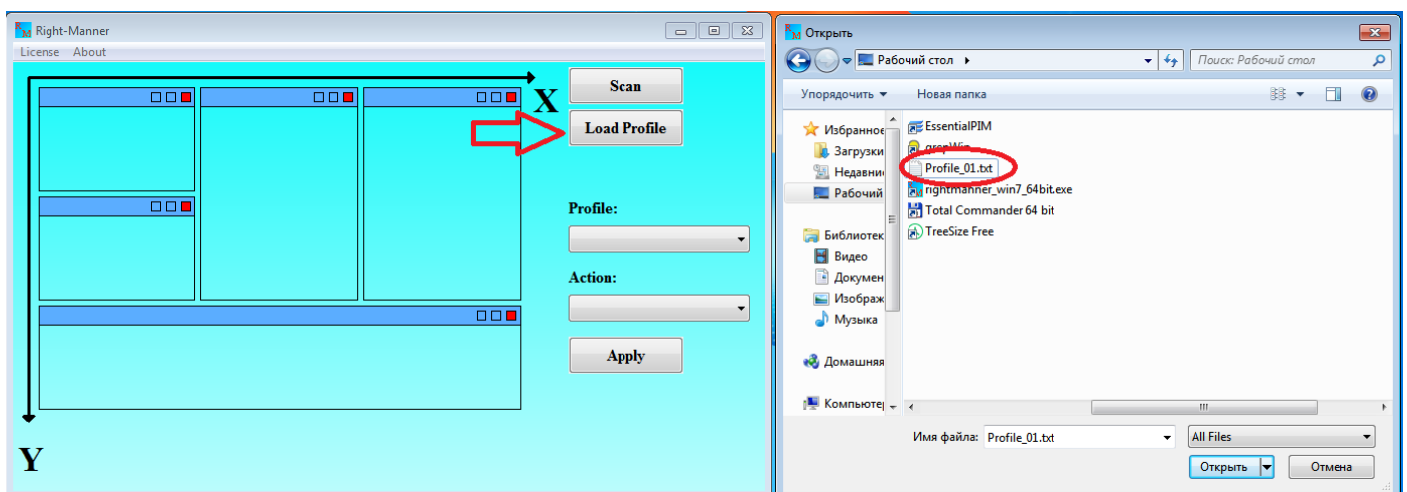
## Загрузка Профиля.

Существует два способа загрузить сохраненный Профиль:

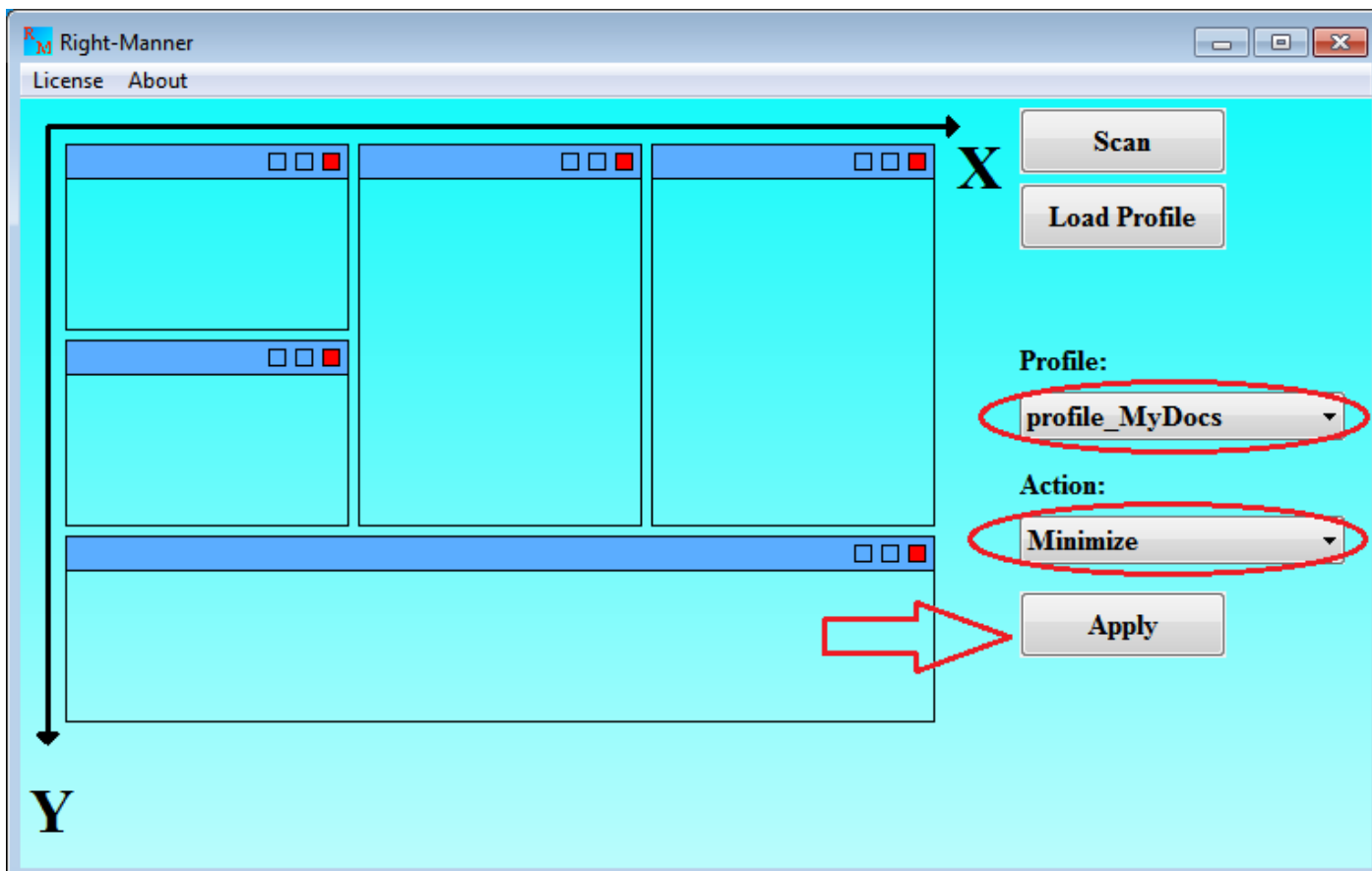
а) "Перетаскиванием". Перетащите мышью файл Профиля на главное окно программы Right-Manner.

б) Нажмите на кнопку "Load Profile" (загрузить Профиль) на главном окне программы. Выберите сохраненный ранее файл Профиля (Изображение 08).

После загрузки Профиля его имя отображается в выпадающем списке "Profile" на главном окне программы. Выбрав имя Профиля, Вы можете управлять его окнами как единым целым. Для этого необходимо выбрать тип операции в выпадающем списке "Action" и затем нажать на кнопку "Apply" (применить).



Изображение 08. Загрузка сохраненного ранее Профиля.



Изображение 09. Управление окнами Профиля как единым целым.  
Minimize – Свернуть, Restore – Восстановить, Close – Закрыть.

## Процедура покупки программы.

С целью ознакомления с возможностями программы Right-Manner Пользователю предоставляется возможность ее использования бесплатно в течение ограниченного времени (50 запусков программы). После этого дальнейшая работа программы будет прекращена. Если Пользователь желает продолжить ее использование, то ему следует приобрести ключ лицензии у Продавца (в данном случае лицензионный ключ представляет собой текстовый файл, содержащий данные, которые позволят программе продолжить работу). Это позволит использовать программу на одном компьютере неограниченное время. Вы можете ознакомиться с ценами на странице "Покупка".

Чтобы зарегистрировать Вашу программу выберите пункт меню "License" на главном окне программы. Появится окно "License". Далее, необходимо:

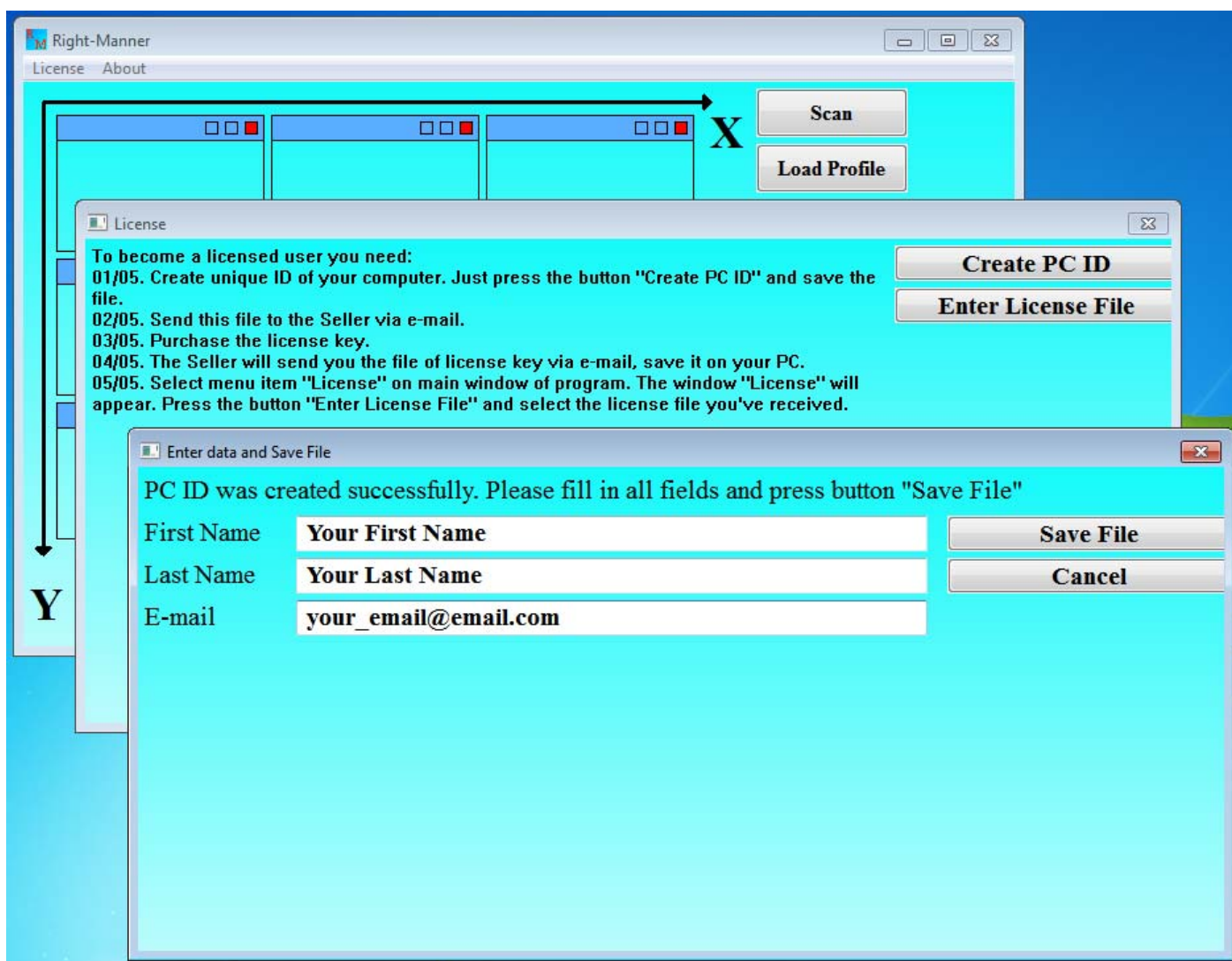
01/05. Создать уникальный идентификатор Вашего компьютера. Для этого нажмите на кнопку "Create PC ID". Появится окно "Enter data and Save File", введите свое Имя в поле "First Name", введите свою Фамилию в поле "Last Name", введите адрес своей электронной почты в поле "E-mail". Нажмите на кнопку "Save File" (сохранить файл).

02/05. Отправьте этот файл Продавцу по электронной почте: [info@poloteskratio.com](mailto:info@poloteskratio.com)

03/05. Оплатите ключ лицензии.

04/05. Продавец пришлет Вам ключ лицензии по электронной почте, сохраните его на компьютере.

05/05. Выберите пункт меню "License" на главном окне программы. Появится окно "License". Нажмите кнопку "Enter License File" (введите файл лицензии) и выберите файл, который Вы получили от Продавца.



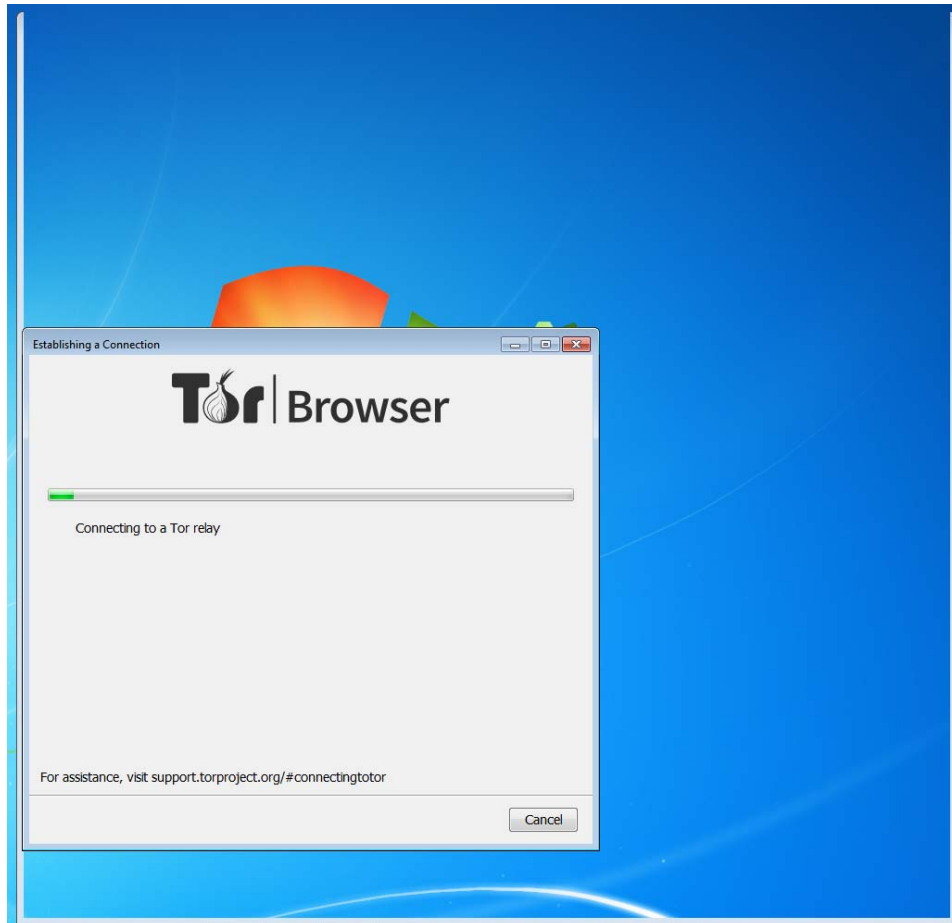
Изображение 10. Создание уникального идентификатора компьютера (PCID).

## Ограничения программы Right-Manner.

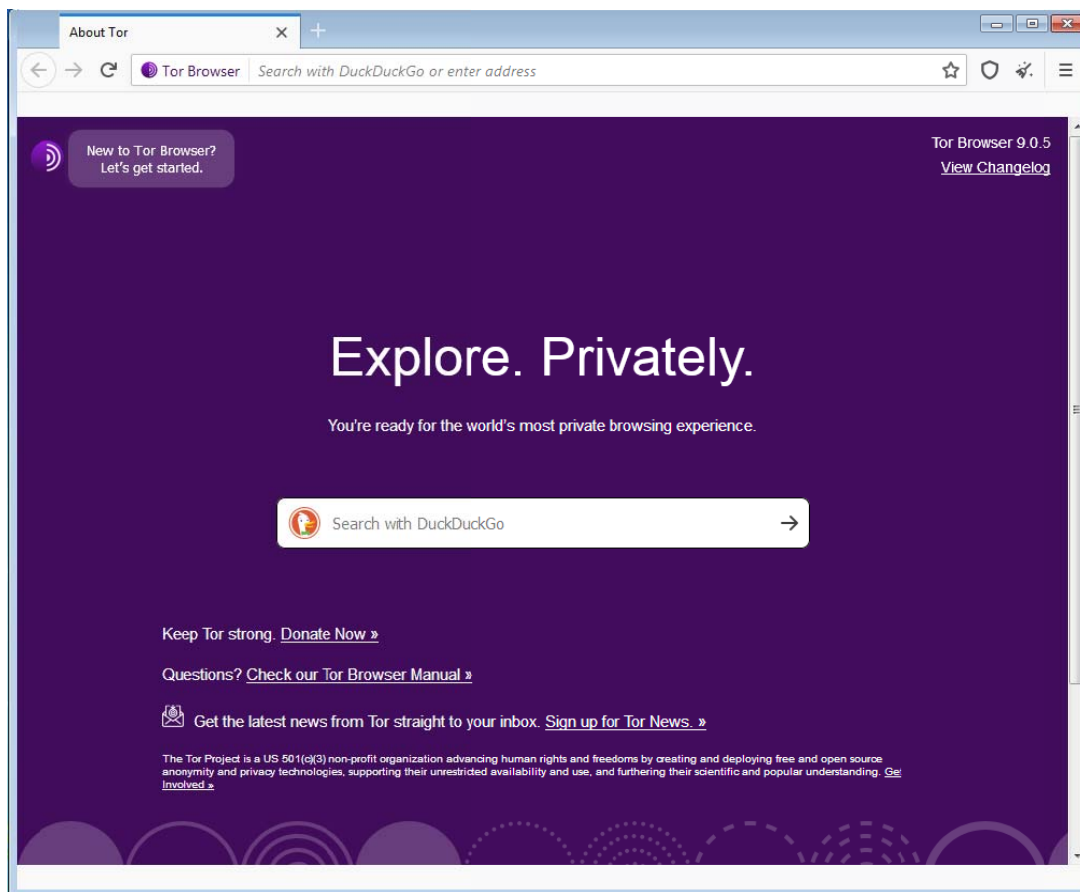
- а) Только один экземпляр программы может быть запущен в операционной системе.
- б) Программа Right-Manner позволяет создавать Профили только для программ и директорий, которые имеют определенный путь на жестком диске компьютера. Такие объекты как "Библиотеки" (впервые введены в Windows 7) и "Универсальное приложение Windows" не определяются программой Right-Manner и не могут быть

включены в Профиль. Некоторые системные программы ОС Windows и программы, имеющие только невидимые окна отфильтровываются.

Кроме того, во время работы возможны следующие коллизии:



Изображение 11. Процесс запуска программы TOR Browser.

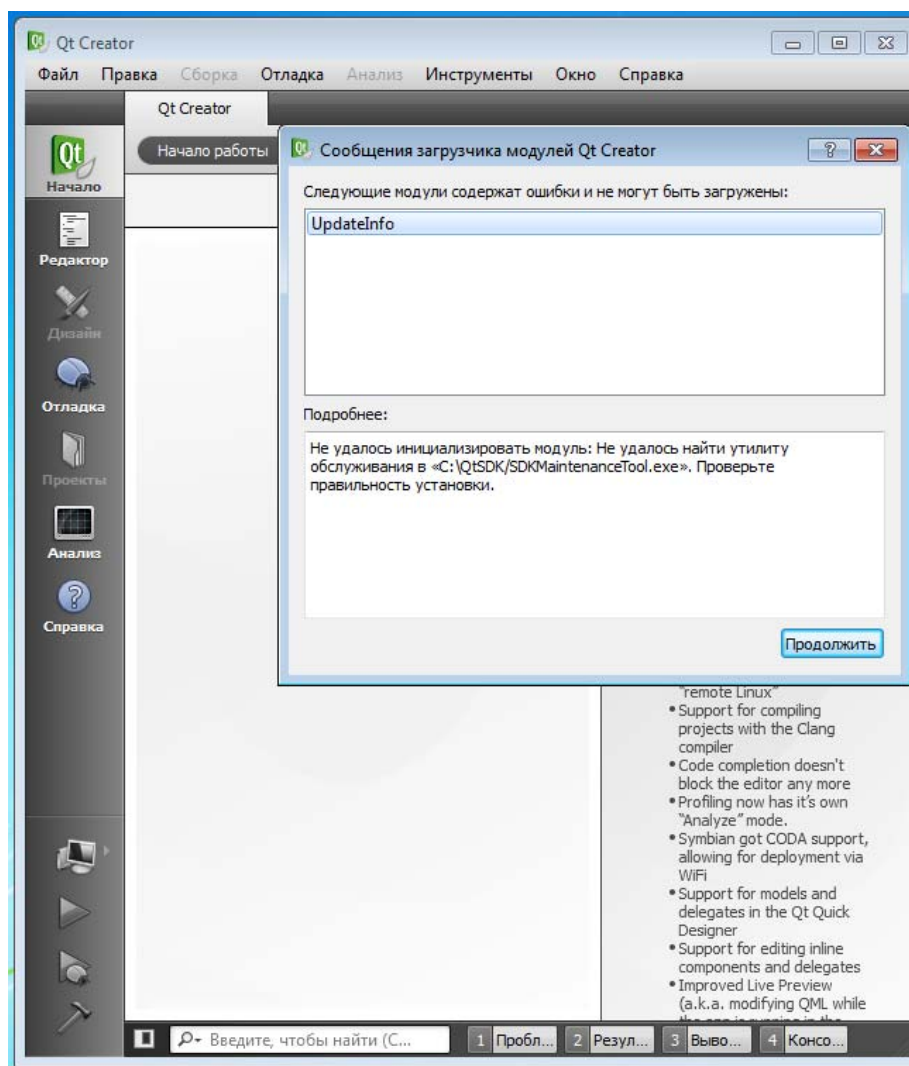


Изображение 12. Программа TOR Browser запущена.

На Изображении 11. показан процесс запуска программы TOR Browser. На переднем плане — вспомогательное окно "Establishing a Connection", на заднем — лишь частично видимое главное окно приложения. Когда пользователь запускает программу, создается два окна одного процесса, затем вспомогательное окно "Establishing a Connection" закрывается. В данном случае программа Right-Manner запустит программу TOR Browser, но во время определения уникального идентификатора окна приложения может запомнить идентификатор вспомогательного окна, которое впоследствии будет закрыто (самой запускаемой программой или Пользователем). Это приведет к тому, что окно не будет расположено на экране в соответствии с геометрическими параметрами, указанными при создании Профиля. И при управлении окнами данного Профиля как единым целым (операции Свернуть (Minimize), Восстановить (Restore), Закреть (Close) ) окно программы TOR Browser не воспримет эти команды.

Некоторые программы кроме главного окна создают также невидимые вспомогательные окна. Программа Right-Manner, безусловно, пытается определить какое из окон программы является главным, но иногда случаются подобные коллизии.

На Изображении 13 показан другой пример. Программа Qt Creator IDE. Наряду с главным окном программы отображается дополнительное окно "Сообщения загрузчика модулей Qt Creator", которое сообщает Пользователю об ошибках.



Изображение 13. Программа Qt Creator IDE.

## Ложное срабатывание антивирусного ПО.

Программа Right-Manner выполняет достаточно низкоуровневые операции в ОС Windows.

а) Она сканирует окна всех запущенных приложений и определяет их файловые пути на жестком диске компьютера.

б) Механизм защиты от копирования программы Right-Manner читает некоторую информацию об аппаратном обеспечении компьютера и выполняет операции чтения / записи в реестр.

Все это кажется подозрительным для антивирусов. Программа Right-Manner не содержит вредоносного кода!

Для лучшего понимания вопроса Вы можете ознакомиться с публикацией ["Антивирусные компании вызывают большую головную боль у разработчиков программ."](#), автор Нир Софер (Nir Sofer).